

Los vaivenes de la matrícula educativa

Las proyecciones indican que en los próximos años la población en edad escolar sufrirá un descenso significativo, por lo que las constantes variaciones que recoge el sistema educativo no estatal es probable que se mantengan, mientras que todo indica que en el sistema estatal la matrícula continuará descendiendo.

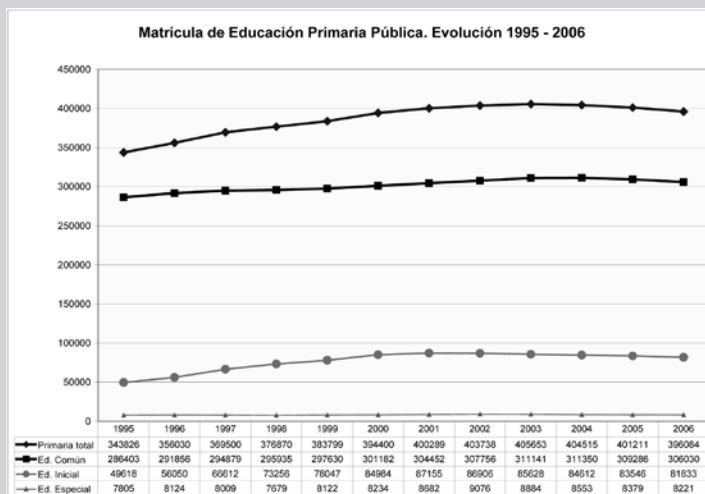
La matrícula de educación primaria estatal ha disminuido de forma consecutiva desde el año 2004, encontrando su pico máximo en el año 2006, cuando se registró un descenso de 8431 niños con respecto al año anterior. Por su parte la evolución de la matrícula en la educación primaria privada, ha sufrido variaciones constantes, aunque desde el año 2003 la tendencia ascendente es permanente.

Esta baja constante en la educación primaria estatal revierte la tendencia de crecimiento sostenido que se observaba entre 1995 y 2003, período en el que se habían incorporado al sistema 60.689 alumnos, principalmente en el ciclo inicial.

Según las proyecciones demográficas para la población en edad escolar, es muy probable que la matrícula de educación primaria continúe disminuyendo dado el acentuado descenso que ha sufrido la natalidad. Las

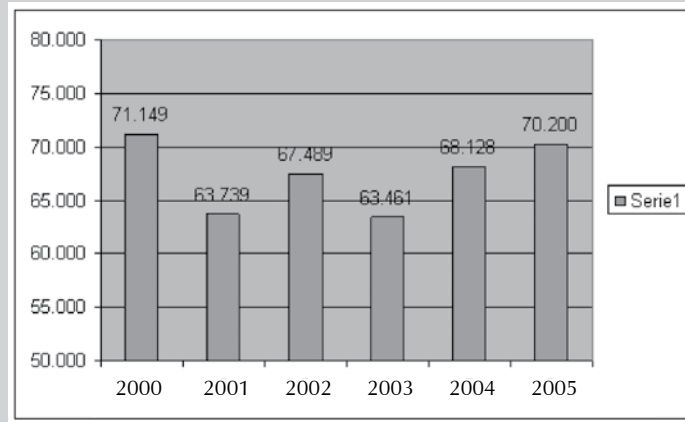
estimaciones sugieren que entre 2005 y 2010, la población en edad escolar (4 a 11 años) se reducirá en 30.000 niños, lo cual ya está incidiendo en las bajas de matrícula sufridas por el sistema primario.

Según surge de los informes realizados por la División Investigación, Evaluación y Estadística Educativa de CODICEN, en nuestro país existe una primacía del sistema público en la educación de los niños en edad escolar. Hacia el fin del período, el 84% de los estudiantes asistía a establecimientos públicos. Esta primacía pública se profundizó desde 1995, año en el cual ese mismo porcentaje representaba el 82% del total de alumnos. Buena parte de este incremento es atribuido, según el informe, a la ampliación de la oferta pública de educación inicial ya que la proporción de alumnos en educación inicial pública pasó de 71% en 1995 a 77% en 2006.



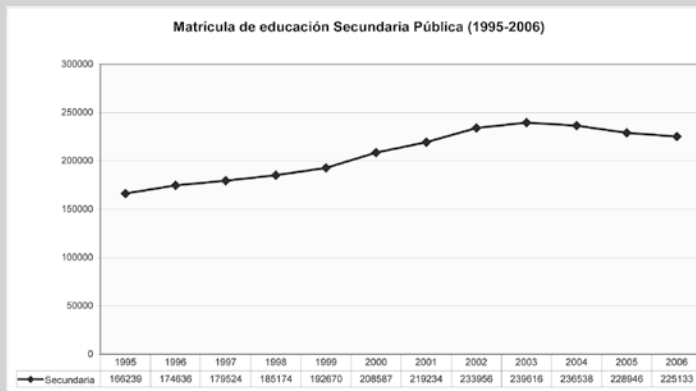
Actualidad

Matrícula de la educación privada Inicial más Primaria (órbita ANEP)



En cuanto a la educación secundaria los números son diferentes ya que mientras en la educación privada la matrícula se mantiene en valores casi constantes, en la estatal aumentó un 35% entre 1995 y 2006, lo que significó la incorporación de 58.894 nuevos alumnos al sistema. Sin embargo, en los últimos años se registró un enlentecimiento del crecimiento que se reflejó en un descenso de la matrícula entre los años 2004 y 2006.

Matrícula de educación Secundaria Pública (1995-2006)



Matrícula de la educación privada secundaria

